



its learning
a Sanoma company

Åpenhetserklæring

Innledning

Denne rapporten gjelder itslearning AS (heretter itslearning), org.no 980682765 og alle selskapets datterselskaper, norske og utenlandske. Rapporten omfatter perioden som er regnskapsåret 2022. itslearning er omfattet av åpenhetsloven og rapporten gir en beskrivelse av virksomheten, styrende dokumenter, gjennomførte aktsomhetsvurderinger og plan for videre tiltak, i henhold til åpenhetslovens krav.

Om itslearning AS

Om selskapet

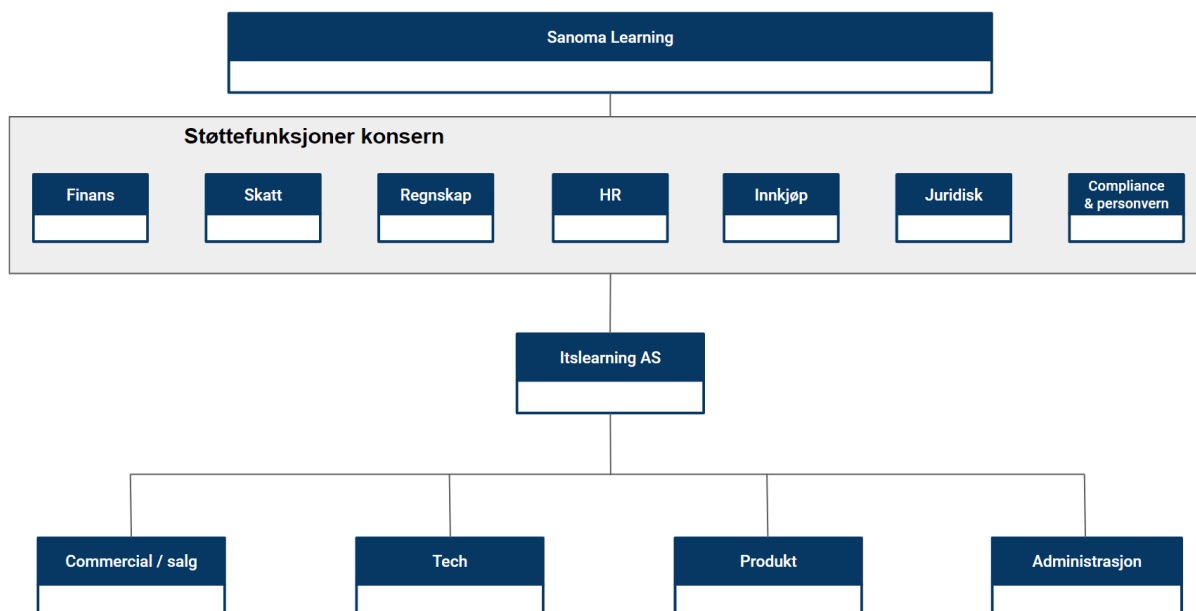
itslearning er den ledende europeiske leverandøren av læringsplattformer for skoler og universiteter. itslearning er bygget for dagens måte å undervise på, og brukes av millioner av mennesker over hele verden. Vi har hovedkontor i Bergen, Norge, med kontorer i 8 land. Siden 2019 har itslearning vært en del av Sanoma Learning, som betjener 205 millioner studenter over hele Europa.

Vi tilbyr en nettbasert læringsplattform designet for lærere. Vi er nordiske i ånd og design. Vårt fokus er å levere en intuitiv læringsplattform, som styrker lærere og studenter. Plattformen vår hjelper til med å planlegge for vellykket læring. Det er enkelt å lage leksjoner og ressurser som engasjerer elevene. Den effektiviserer vanlige undervisningsoppgaver, og gir mer tid til å undervise. Ved å tilby markedets beste læringsløsning gjør vi det mulig for lærere å utmerke seg ved å utvikle talentene til hver elev. Den gir praktisk innsikt om elevenes fremgang for å hjelpe til med å tilpasse undervisningen bedre. Resultatet: Fornøyde lærere, glade elever og forbedret læring.

Organisering og ansvar

itslearning har en organisering hvor strukturen er delt i salg, tech, produkt og administrasjon. Administrasjonen består av flere funksjoner, herunder HR og regnskap. Når det gjelder virksomhetsstyring får itslearning bistand fra morselskapet, hvor det sitter støttefunksjoner for HR, skatt, finans, regnskap, innkjøp, juridisk bistand og compliance & personvern. Ansvar for å følge opp itslearning sitt ansvar etter åpenhetsloven er plassert hos daglig leder i itslearning, Kirsi Harra-Vauhkonen.

Sanoma Konsernet har imidlertid en viktig rolle i den daglige virksomheten og oppfølgingen av åpenhetsloven, blant annet er konsernet ansvarlig for screeningen av nye leverandører. I tillegg har konsernet ansvaret for å etablere den overordnede strukturen knyttet til de styrende dokumentene som skal sikre menneskerettigheter og anstendige arbeidsforhold hos alle datterselskaper og deres leverandører, inkludert itslearning.



Retningslinjer og rutiner

Selskapet er en del av Sanoma-konsernet og mange av våre retningslinjer og rutiner er felles på konsernnivå.

Sanoma Code of Conduct

Disse etiske retningslinjene forklarer hvordan vi tar sikte på å drive virksomheten vår på en etisk og ansvarlig måte. Den fastsetter prinsippene for forretningsatferd, som gjelder aktiviteter i hele Sanoma-konsernet og er en integrert del av våre verdierklæringer som gir veiledning for hvordan vi skal jobbe og ta beslutninger. Vår Code of Conduct bekrefter forpliktelsen vår til å respektere internasjonale standarder for menneskerettigheter.

Code of Conduct for leverandører

Vi stiller krav til våre leverandører gjennom vår Code of Conduct for leverandører. Den gir uttrykk for våre etiske standarder og prinsipper for ansvarlig virksomhet. Våre leverandører er pålagt å overholde standardene, og vi forventer at de også gjelder for deres ansatte, tilknyttede selskaper og underleverandører. Dette er en integrert del av vårt standard kontraktsmessige anskaffelsesrammeverk, inkludert leverandørvalg, evaluering og ytelsesvurdering. Den er basert på anerkjente internasjonale standarder, prinsipper og beste praksis knyttet til respekt for de ti prinsippene til FNs Global Compact om menneskerettigheter, arbeidsforhold, miljø og anti-korrupsjon.

Varslingskanal

Vår varslingskanal gjør det mulig for alle ansatte og tredjeparter å anonymt rapportere mistanker om alvorlige hendelser i land der Sanoma opererer. Dette omfatter eventuelle brudd på

menneskerettigheter og anstendige arbeidsforhold. Det er et varslingsystem som er etablert for å redusere risiko og et viktig verktøy for å fremme høy forretningsetikk og opprettholde tillit til selskapet.

Policy for anti-bestikkelse og korrupsjon

Sanomas retningslinjer for antibestikkelse og korrupsjon gir spesifikke regler og pengegrenser for mottatte og gitte gaver, eller andre begunstigelser i forbindelse med arbeid eller tjeneste. Den inneholder også en prosess for å søke ytterligere godkjenning gjennom et eget gave- og gjestfrihetsverktøy, om nødvendig.

Det er en nær sammenheng mellom korrupsjon og risiko for brudd på menneskerettigheter og anstendige arbeidsforhold. Retningslinjer og relatert veiledning om risiko for korrupsjon er registrert gjennom våre lokale complianceansvarlig, som utgjør et eget nettverk for intern kommunikasjon. I 2022 har kommunikasjonsteamene implementert bevisstgjøringskampanjer og initiativ gjennom hele året om temaer som trygg kultur, varsling, gaver og kampanjer relatert til informasjonssikkerhet.

Personvernerklæring

I en virksomhet som vår har vi store mengder persondata, som behandles i vår daglige drift. itslearning har alltid fulgt prinsippene for europeisk personvern og var en av de første leverandørene av læringsplattformer som fullt ut fulgte GDPR-kravene. GDPR er utformet for å forbedre beskyttelsen av personopplysninger til EU/EØS-borgere og er begrunnet i retten til privatliv, og vi behandler europeiske kundedata innenfor EU/ EØS. Som en del av Sanoma er itslearning også deltakende i personvernprogrammet og prosessen Privacy and Security by Design for å sikre at personvern og databeskyttelse for kundene våre er innebygd i produktet. I tillegg har vi rutiner sertifisert etter ISO 27001, som gir et rammeverk av standarder for hvordan vi skal administrere data og foreta kontinuerlige risikovurderinger og oppgraderinger for å forbedre informasjonssikkerheten.

Aktsomhetsvurdering og veien videre

OECD og implementering av åpenhetsloven

itslearning forstår at det å jobbe for å sikre menneskerettigheter og anstendige arbeidsforhold i vårt eget selskap og i vår leverandørkjede er en kontinuerlig prosess.

Vårt morselskap Sanoma har undertegnet UN Global Compact. I 2022 innledet Sanoma arbeidet med å tilpasse virksomheten til EU-direktivet, Corporate Sustainability Due Diligence Directive (CSDDD), gjennom et eget prosjekt for aktsomhetsvurderinger knyttet til menneskerettigheter. I løpet av 2023 vil Sanoma utvide disse undersøkelsene og gjennomføre en konsekvensanalyse for menneskerettigheter, analysere potensielle negative konsekvenser og bygge kapasiteter for offentlig rapportering i henhold til CSDDD. Dette omfatter også itslearning sin virksomhet under konsernet og prosessen bygger på

OECDs retningslinjer. Systematikken samsvarer derfor med åpenhetslovens krav når det gjelder oppfølging av grunnleggende menneskerettigheter.

Sanoma har tatt del i programmet Business and Human Rights Accelerator, ledet av FNs Global Compact Network Finland. Programmet er organisert for å støtte virksomheter i å gå over til en kontinuerlig due diligence-prosess knyttet til menneskerettigheter, og sette konkrete mål for å møte risikoer knyttet til menneskerettigheter.

Gjennom programmet gjennomførte Sanoma følgende på konsernnivå:

- Sanoma gjennomførte aktsomhetsvurdering knyttet til menneskerettigheter og identifiserte faktiske og potensielle påvirkninger, samt dokumenterte prosessen.
- Det ble etablert en handlingsplan for å håndtere og følge konsekvenser for Sanoma i perioden 2023-2025, basert på gjennomført aktsomhetsvurdering.
- På konsernnivå er det planlagt korrigerende tiltak på bakgrunn av gjennomførte aktsomhetsvurderinger.

itslearning gjennomfører risikovurderinger som en del av våre leverandørvalg og vi gjennomfører kontinuerlig risikovurderinger som dekker vår eksisterende leverandørbase i samarbeid med vårt morselskap. Risikovurderinger er en integrert del av vår leverandørhåndtering, men fokuset på menneskerettigheter og anstendige arbeidsforhold må styrkes. Vi overvåker våre leverandører for å avsløre og forutsi mulige mangler i leverandørens ytelse og etterlevelse. Vi screener også utvalgte nøkkelleverandører for bærekraftsrelaterte spørsmål, og i 2022 hadde vi særlig fokus på data og klimarelaterte problemer.

Arbeidet så langt

Vi har gjort en overordnet kartlegging og vurdering av våre forretningspartnere og leverandører når det gjelder risiko for brudd på menneskerettigheter og anstendige arbeidsforhold. Våre leverandører og forretningspartnere kan deles inn i fire hovedgrupper:

1. Innleie av personell, herunder eksterne IT-utviklere. Dette er en viktig del av vår virksomhet, og arbeidskraften er i hovedsak basert utenfor Norge.
2. Støttefunksjoner til daglig drift. Vi bruker flere digitale tredjeparts-plattformer i vår daglige drift, som lønssystemer, økonomistyring og HR.
3. Hosting-plattform og software-lisenser.
4. Øvrige konsulenttenester til ulike støttefunksjoner

Vår innledende kartlegging av risiko for brudd på menneskerettigheter og anstendige arbeidsforhold viser at den største risikoen for brudd på menneskerettigheter og anstendige arbeidsforhold ligger i gruppe 1 og gruppe 3.

Innleie av arbeidskraft er et område vi følger opp med tanke på risiko for brudd på anstendige arbeidsforhold. Både i utviklingen av våre egne plattformtenester og i driften av våre hosting-plattformer er IKT-utstyr en sentral del av leverandørkjeden. Dette er en sektor klassifisert til å ha

middels høy til høy risiko for brudd på menneskerettigheter og anstendige arbeidsforhold, basert på «[Bærekraftige Anskaffelser](#)» (Direktoratet for Bærekraftige Anskaffelser).

Vi begrenser risikoen for brudd ved gode rutiner for anskaffelser i konsernet, og ved å sette forventninger til våre samarbeidspartnere. Vi benytter et innkjøpsverktøy for å gjennomgå og kontrollere alle nye leverandører. I tillegg er Sanoma, vårt morselskap, vår største leverandør av tjenester knyttet til IKT-utstyr. Konsernet har egne rutiner for å håndtere bærekraftige innkjøp og har startet et arbeid med aktsomhetsvurderinger av menneskerettigheter og anstendige arbeidsforhold.

Resultat

Vi har ikke identifisert noen faktiske brudd på menneskerettigheter eller anstendige arbeidsforhold i vår leverandørkjede eller egen virksomhet. Internt i egen virksomhet anser vi generelt risikoen for å være lav. Vi er oppmerksomme på den ibrørende risikoen innenfor enkelte av sektorene våre leverandører opererer, særlig innenfor ulike typer innleie av personell og leverandører av IKT-utstyr, og vil følge opp dette videre.

Veien videre

Det viktigste tiltaket er å fortsette arbeidet med å styrke vår eksisterende aktsomhetsvurdering. Gjennom vårt morselskap arbeider vi med å implementere et system for aktsomhetsvurderinger og risikovurderinger av menneskerettigheter og anstendige arbeidsforhold i vår daglige drift. Høsten 2023 vil vi gjennomføre en mer detaljert kartlegging og risikovurdering av egen virksomhet og leverandørkjede. Dette vil bli gjort i samarbeid med vårt morselskap, og gjennom det arbeidet vil vi styrke vårt fokus på å sikre menneskerettigheter og anstendige arbeidsforhold i egen virksomhet og hos våre leverandører.

* * *

Bergen, 7. juli 2023

Styret i itslearning AS

DocuSigned by:

Rob Kolkman

22345437891F425...

Rob Bernardus Hendrikus Kolkman

Styrets leder

DocuSigned by:

Kenneth Bårdsen

3E70653C89914E1...

Kenneth Bårdsen

Styremedlem

DocuSigned by:

Alexander Green

D4041A0C0B54485...

Alexander Dominic John Green

Styremedlem

DocuSigned by:

Kirsi Harra-Vauhkonen

595D931888CE4BA...

Kirsi Kristiina Harra-Vauhkonen

Styremedlem

* * *

DocuSigned by:

Kirsi Harra-Vauhkonen

596D931888CE4BA...

Kirsi Kristiina Harra-Vauhkonen

Daglig leder

itslearning AS